



KASTAMONU ÜNİVERSİTESİ

Fen Edebiyat Fakültesi

2021 MALİ YILI BİRİM FAALİYET RAPORU

İÇİNDEKİLER

I - GENEL BİLGİLER	4
A- Misyon, Vizyon Kurumun Temel Değerleri	4
B- Yetki, Görev ve Sorumluluklar	6
C- Birime İlişkin Bilgiler	8
1- Fiziksel Yapı	8
2- Teşkilat Yapısı	12
3- Bilgi ve Teknolojik Kaynaklar	14
4- İnsan Kaynakları	17
5- Sunulan Hizmetler	27
II - AMAÇ ve HEDEFLER	32
A- Birimin Amaç ve Hedefleri	32
B- Temel Politikalar ve Öncelikler	32
III- FAALİYETLERE İLİŞKİN BİLGİ VE DEĞERLENDİRMELER	33
A-Mali Bilgiler	33
1- Bütçe Uygulama Sonuçları	33
B- Performans Bilgileri	34
1- Faaliyet ve Proje Bilgileri	35
2- Performans Sonuçları Tablosu	38
IV- KURUMSAL KABİLİYET ve KAPASİTENİN DEĞERLENDİRİLMESİ	40
A-Üstünlükler	40
B- Zayıflıklar	41
V- ÖNERİ VE TEDBİRLER	42
VI- EKLER	43

Fen-Edebiyat Fakülteleri, ülkelerin kalkınmasında ve refah düzeylerinin yükselmesinde büyük öneme sahip olan temel bilim alanlarında öğretim, araştırma ve geliştirme faaliyetlerinin yapıldığı birimlerdir. Fakültemiz öncelikle, ülkemizin ve aynı zamanda insanlığın temel bilimler alanındaki ihtiyaçlarına göre bilim insanları yetiştirmeyi ve bilimsel arařtırmalar yapmayı hedeflemiş ve yapılanmasını buna göre şekillendirmiştir. Fakülte olarak; çağın gerektirdiđi insan gücünü yetiştirmek için bu toprakların ve yüce milletimizin bağrından yetişen büyük değerlerimizin bize miras bıraktığı fikirlere fazlasıyla sahip olduğumuz inancını taşımaktayız. Fakültemiz, bu inançla ülkemizdeki fen edebiyat fakülteleri içinde ön sıralarda kalıcı olarak yer alabilmek ve uluslararası ölçekte rekabet edebilir seviyeye gelebilmek için akademik ve idari kadrosuyla çalışmalarını gayretle sürdürmektedir.

Prof. Dr. Mehmet Serhat YILMAZ
Dekan

I. GENEL BİLGİLER

“Genel Bilgiler” başlığı altında birimizle ilgili yetki, görev ve sorumluluklarına, fiziksel kaynaklarına, örgüt yapısına, bilgi ve teknolojik kaynaklarına, insan kaynaklarına, birim tarafından sunulan hizmetlere (eğitim, sağlık, idari) dair bilgilere, iç ve dış denetim raporlarında yer alan tespit ve değerlendirmelere kısaca yer verilmiştir.

A. Misyon ve Vizyon

1. Misyon (Özgörev)

Öğrencilerimize analiz, muhakeme, yorumlama, problem oluşturma ve çözme yeteneklerini kazandırarak onların bağımsız bilimsel araştırma ve analiz yapabilmeleri, hiçbir fikir ve düşünceyi araştırıp incelemeden kabul veya reddetmeyerek eleştirel bakış açısıyla hareket etmeleri için gerekli bilgi alt yapısını vermek ve ülkenin ve insanlığın yararına hizmet etmelerini sağlamak, yerel, ulusal ve uluslararası düzeydeki bilimsel araştırma ve etkinliklerde yer alarak, evrensel ilkelere uygun bilimsel bilgi birikimine katkıda bulunmak ve eğitim gördüğü bilimsel alanla ilgili teori ve uygulamaların bilincinde, bilgi üretimi için gerekli temel becerilere ve geleceğin bilimsel düşünceye sahip bilim insanlarını yetiştirmektir.

2. Vizyon (Uzgörü)

Öğrencilerini bilim alanında yetkin, mevcut sorunlara çözümler getirebilen ve yeni projeleri hayata geçirebilen bireyler olarak mezun etmektir.

3. Kurumun Temel Değerleri;

Misyon ve vizyonunu gerçekleştirirken liyakat ve adalet esaslarına göre hareket eder.

Düşünce ve ifade hürriyetine önem verir.

Faaliyetlerini bilimsel doğrular üzerine inşa eder.

Birimlerinde kalite sistemlerini oluşturarak güvenilirliğini ortaya koyar.

Tüm iş ve işlemlerinde şeffaflık ve hesap verebilirlik ilkesini temel alır.

Tüm paydaşlarının her alanda yönetim süreçlerine aktif katılımına önem verir.

Girişimcilik faaliyetlerini destekler. Nitelikli ve donanımlı bireyler yetiştirmek için öğrenci odaklı bir yaklaşım izler.

Her türlü iş ve işlemlerinde etik değerlere bağlıdır.

Milli ve manevi değerlere bağlı nesiller yetiştirir

Fen Edebiyat Fakültesi'nin 2020-2024 Stratejik Planı kapsamında belirlediği stratejik **hedefleri** ise şöyledir:

Hedef 1. Fakültemizin mevcut eğitim-öğretim altyapısını geliştirmek.

Hedef 2. Eğitim-öğretim programlarının sayısını arttırmak.

Hedef 3. Eğitim-öğretim programlarındaki ulusal ve uluslararası öğrencilerin niteliğini arttırmak.

- Hedef 4. Bölümlerin en az 2 tanesinde plan dönemi sonuna kadar akreditasyon başvurusu yapmak.
- Hedef 5. Fakültemizin mevcut proje ve belge sayısını arttırmak.
- Hedef 6. Ulusal ve Uluslararası alanda öğretim elemanı başına düşen yayın sayısını her yıl % 5 arttırmak.
- Hedef 7. Fakültemiz bünyesinde her yıl en az 5 bilimsel etkinliğin düzenlenmesini sağlamak.
- Hedef 8. Ulusal ve uluslararası değişim programlarından yararlanan öğrenci ve personel sayısını her yıl % 5 oranında arttırmak.
- Hedef 9. Mezun Bilgi Sistemini 2022 yılı sonuna kadar kullanılır hale getirmek ve etkinliğini arttırmak.
- Hedef 10. Fakültemiz bünyesinde her yıl en az 5 adet sosyokültürel, sportif, sanatsal ve turizm faaliyeti gerçekleştirmek.

2020-2024 Stratejik Planının hazırlanması sürecinde gerçekleştirilen durum analizi, paydaş analizi, GZFT (Güçlü Yanlar, Zayıf Yanlar, fırsatlar ve tehditler) analizi ve çevre analizi çalışmaları sonucunda elde edilen veriler ışığında Fakültemiz için 5 stratejik amaç ve bu amaçları gerçekleştirmeye yönelik ölçülebilir 10 hedef belirlenmiştir.

Fakültemiz 2020-2024 Yılları Stratejik Planı'nda belirlenen stratejik amaçlarımızdan ilki "Eğitim Öğretim faaliyetlerinin niteliğini ve niceliğini arttırmak" olmuştur. Bu stratejik amacın gerçekleşmesine yönelik 5 ölçülebilir hedef oluşturulmuş, hedeflerin değerlendirilebilmesi amacıyla ise 5 performans göstergesi belirlenmiştir. Hedefler şu şekildedir;

H1: Fakültemiz mevcut eğitim-öğretim altyapısını plan dönemi sonuna kadar % 20 oranında geliştirmek,

H1.2: Eğitim-öğretim programlarının sayısını plan dönemi sonuna kadar % 15 oranında arttırmak,

H1.3: Eğitim-öğretim programlarındaki ulusal ve uluslararası öğrencilerin niteliğini arttırmak,

H1.4: Akademik ve idari faaliyet yürüten birimlerin 2 tanesinde plan dönemi sonuna kadar akreditasyon başvurusu yapmak,

H1.5: Ulusal ve uluslararası değişim programlarından yararlanan öğrenci ve personel sayısını her yıl % 5 oranında arttırmak.

Fakültemiz 2020-2024 Yılları Stratejik Planı'nda belirlenen ikinci stratejik amacımız "Nitelikli araştırma ve geliştirme faaliyetlerini arttıran yenilikçi ve girişimci bir Fakülte olmak" olmuştur. Bu stratejik amacın gerçekleşmesine yönelik 5 ölçülebilir hedef oluşturulmuş, hedeflerin değerlendirilebilmesi amacıyla ise 5 performans göstergesi belirlenmiştir. Hedefler şu şekildedir;

H2.1: Üniversitemizin araştırma altyapısını plan dönemi sonuna kadar % 20 oranında arttırmak,

H2.2: Üniversitemizin mevcut proje, belge sayısını plan dönemi sonuna kadar %30 oranında arttırmak,

H2.3: Uluslararası alanda öğretim elemanı başına düşen yayın sayısını her yıl % 5 arttırmak,

H2.4: Fakültemiz bünyesinde her yıl 5 adet bilimsel etkinliğin düzenlenmesini sağlamak,

Fakültemiz 2020-2024 Yılları Stratejik Planı'nda belirlenen stratejik amaçlarımızdan bir diğeri ise "Kurumsallaşmayı güçlendirerek kurum kültürünü, kimliğini ve kurumsal hafızayı geliştirmek" olmuştur. Bu stratejik amacın gerçekleşmesine yönelik 5 ölçülebilir hedef oluşturulmuş, hedeflerin değerlendirilebilmesi amacıyla ise 10 performans göstergesi belirlenmiştir. Hedefler şu şekildedir;

H3.1: Kurumsal Yönetim Sisteminin plan dönemi sonuna kadar tamamlanmasını sağlamak,

H3.2: Kurumsal Kimlik Kılavuzunu 2021 yılı sonuna kadar hazırlamak ve plan dönemi sonuna kadar uygulamak,

H3.3: Kurumsal görünürlüğü arttırmak,

H3.4: İç paydaşların kuruma olan bağlılığını ve memnuniyet düzeyini arttırmak,

H3.5: Mezun Bilgi Sistemini 2021 yılına kadar kullanılır hale getirmek ve etkinliğini arttırmak.

B. Yetki, Görev ve Sorumluluklar

2547 sayılı Yükseköğretim Kanunu gereğince Fakültemizin organları, Dekan, Fakülte Kurulu ve Fakülte Yönetim Kurulu'dur.

Dekanın Görev, Yetki ve Sorumlulukları:

(1) Fakülte kurullarına başkanlık etmek, fakülte kurullarının kararlarını uygulamak ve fakülte birimleri arasında düzenli çalışmayı sağlamak,

(2) Her öğretim yılı sonunda ve istendiğinde fakültenin genel durumu ve işleyişi hakkında rektöre rapor vermek,

(3) Fakültenin ödenek ve kadro ihtiyaçlarını gerekçesi ile birlikte rektörlüğe bildirmek, fakülte bütçesi ile ilgili öneriyi fakülte yönetim kurulunun da görüşünü aldıktan sonra rektörlüğe sunmak,

(4) Fakültenin birimleri ve her düzeydeki personeli üzerinde genel gözetim ve denetim görevini yapmak,

(5) 2547 sayılı Kanun ile kendisine verilen diğer görevleri yapmak.

Dekan; Fakültenin ve bağlı birimlerinin öğretim kapasitesinin rasyonel bir şekilde kullanılmasında ve geliştirilmesinde gerektiği zaman güvenlik önlemlerinin alınmasında, öğrencilere gerekli sosyal hizmetlerin sağlanmasında, eğitim - öğretim, bilimsel araştırma ve yayın faaliyetlerinin düzenli bir şekilde yürütülmesinde, bütün faaliyetlerin gözetim ve denetiminin yapılmasında, takip ve kontrol edilmesinde ve sonuçlarının alınmasında rektöre karşı birinci derecede sorumludur.

Fakülte Kurulunun Görev, Yetki ve Sorumlulukları: Fakülte kurulu akademik bir organ olup aşağıdaki görevleri yapar:

(1) Fakültenin, eğitim - öğretim, bilimsel araştırma ve yayın faaliyetleri ve bu faaliyetlerle ilgili esasları, plan, program ve eğitim - öğretim takvimini kararlaştırmak,

(2) Fakülte yönetim kuruluna üye seçmek,

(3) 2547 sayılı Kanun ile kendisine verilen diğer görevleri yapmak.

Fakülte Yönetim Kurulunun Görev, Yetki ve Sorumlulukları: Fakülte yönetim kurulu, idari faaliyetlerde dekana yardımcı bir organ olup aşağıdaki görevleri yapar:

(1) Fakülte kurulunun kararları ile tespit ettiği esasların uygulanmasında dekana yardım etmek,

- (2) Fakültenin eğitim - öğretim, plan ve programları ile takvimin uygulanmasını sağlamak,
- (3) Fakültenin yatırım, program ve bütçe tasarısını hazırlamak,
- (4) Dekanın fakülte yönetimi ile ilgili getireceği bütün işlerde karar almak,
- (5) Öğrencilerin kabulü, ders intibakları ve çıkarılmaları ile eğitim - öğretim ve sınavlara ait işlemleri hakkında karar vermek,
- (6) 2547 sayılı Kanunla verilen diğer görevleri yapmak.

Yönetmelik ve Yönergeler

Yönetmelikler	Mevzuat Dayanağı	Resmi Gazete	
		Tarih	Sayısı
Eğitim- Öğretim ve Sınav Yönetmeliği		20/11/2011	28118
Yabancı Diller Bölümü Hazırlık Sınıfı Yönetmeliği		30/07/2010	27657
Lisans Öğrenimine Devam Yönetmeliği		19/02/2002	24676
Önlisans ve Lisans Düzeyindeki Programlar Arasında Geçiş, Çift Anadal, Yan Dal ile Kurumlar Arası Kredi Transferi Yapılması Esaslarına İlişkin Yönetmelik		24/04/2010	27561
Öğrenci Disiplin Yönetmeliği		18/08/2012	28388
Yaz Okulu Eğitim-Öğretim Yönetmeliği		04/11/2018	30585
Taşınır Mal Yönetmeliği		18/01/2017	26407
Merkezi Yönetim Harcama Belgeleri Yönetmeliği		31/12/2005	26040
Mal Bildiriminde Bulunulması hakkında Yönetmelik		15/11/1990	20696
Devlet Memurları Sicil Yönetmeliği		18/10/1986	19255
Kamu Kurum Ve Kuruluşlarında Çalışan Personelin Kilik Ve Kiyafetine Dair Yönetmelik		25/10/1982	17849
Resmî Yazışmalarda Uygulanacak Usul Ve Esaslar Hakkında Yönetmelik		02/02/2015	29255
Kamu İdarelerince Hazırlanacak Faaliyet Raporları Hakkında Yönetmelik		17/03/2006	26111

C. Birime İlişkin Bilgiler

Birimin fiziksel yapısı, örgüt yapısı, bilgi ve teknolojik kaynakları, insan kaynakları, sunulan hizmetler, yönetim ve iç kontrol sistemi hakkında aşağıdaki başlıklarda bilgi verilir.

1. Fiziksel Yapı

Birimin kullanımında olan hizmet binası, taşıt aracı, iş makineleri, telefon, faks, bilgisayar, yazıcı vb. varlıklara ilişkin faaliyet dönemi bilgilerine ve fiziki kaynakların elde edilmesi ve kullanımı hususunda izlenen politikalara yer verilir. Fiziki kaynaklara ilişkin bilgiler tablollaştırılarak rapora eklenir.

1.1. Eğitim Alanları

Tablo 1: Eğitim Alanı Sayıları

Eğitim Alanı	Kapasite	Kapasite	Kapasite	Kapasite	Kapasite	Kapasite	Toplam
	0-50	51-75	76-100	101-150	151-250	251-Üzeri	
Amfi	-	-	-	-	-	-	-
Sınıf	-	14	-	-	-	-	14
Atölye	-	-	-	-	-	-	-
Diğer (.....)	-	-	-	-	-	-	-
Laboratuvarlar	Eğitim Laboratuvarları	-	1	-	-	-	1
	Sağlık Laboratuvarları	-	-	-	-	-	-
	Araştırma Laboratuvarları	-	6	-	-	-	6
	Diğer (.....)	-	-	-	-	-	-
TOPLAM		21					21

(Biriminiz tarafından kullanılan eğitim alana ilişkin bilgiler bu bölümde yer almalıdır. Bu bölümde dikkat edilmesi gereken husus sadece kendi biriminizin kullandığı alanların belirtilmesi gerekmektedir. Aynı binadan birden fazla harcama biriminin bulunması halinde bu husus belirtilmelidir.)

Tablo 2: Eğitim Alanlarının Dağılımı

Eğitim Alanı	Kapasite 0-50 (m ²)	Kapasite 51-75 (m ²)	Kapasite 76-100 (m ²)	Kapasite 101-150 (m ²)	Kapasite 151-250 (m ²)	Kapasite 251-Üzeri (m ²)	Toplam (m ²)
Amfi	-	-	-	-	-	-	-
Sınıf	-	1123,76	-	-	-	-	1123,76
Atölye	-	-	-	-	-	-	-
Toplantı Salonu	-	-	-	-	-	-	-
Diğer (.....)	-	-	-	-	-	-	-
Laboratuvarlar	Eğitim Laboratuvarları	73,04	-	-	-	-	73,04
	Sağlık Laboratuvarları	-	-	-	-	-	-
	Araştırma Laboratuvarları	266,76	-	-	-	-	266,76
	Diğer (.....)	-	-	-	-	-	-
TOPLAM	-	1463,56	-	-	-	-	1463,56

(31.12.2021 verilerine göre Tüm Eğitim Birimleri dolduracaktır.)

1.2. Sosyal Alanlar

Tablo 3: Yemekhane Kantin/Kafeteryalar

	Adet	Kapalı Alan((m2)	Kapasite(Kişi)
Öğrenci ve Personel Yemekhanesi	-	-	-
Kantin/Kafeteryalar	-	-	-

(31.12.2021 verilerine göre Tüm Eğitim Birimleri dolduracaktır.)

1.3. Toplantı ve Konferans Salonu Sayıları

Tablo 4: Toplantı ve Konferans Salonu Sayıları

	Toplantı Salonu		Konferans Salonu		Toplam	Toplam
	Adet	m ²	Adet	m ²	(Adet)	(m ²)
0-50	-	-	-	-	-	-
51-75	-	-	-	-	-	-
76-100	-	-	-	-	-	-
101-150	-	-	-	-	-	-
151-250	-	-	-	-	-	-
251-Üzeri	-	-	-	-	-	-
TOPLAM	1	-	-	-	1	-

(31.12.2021 verilerine göre Tüm Birimleri dolduracaktır.)

1.4. Diğer Sosyal Alanlar

Tablo 5: Diğer Sosyal Alanlar

	Adet	Alan (m ²)	Kapasite (Kişi)
Sinema Salonu	-	-	-
Öğrenci Toplulukları	-	-	-
Öğrenci Kulüpleri	-	-	-
Mezun Öğrenciler Derneği	-	-	-
Akademik/İdari Personel Dinleme Odası	-	-	-
TOPLAM	-	-	-

(Yapı İşleri ve Teknik Daire Başkanlığı ve Sağlık, Kültür ve Spor Daire Başkanlığı tarafından doldurulacaktır. Ayrıca birimler kendilerine ait sosyal alan var ise bildireceklerdir)

1.5. Hizmet Alanları

Tablo 6: Hizmet Alanları

Hizmet Alanları	Ofis Sayısı	Alan (m ²)	Kullanan Kişi Sayısı
Akademik Personel Hizmet Alanları	97	-	-
İdari Personel Hizmet Alanları	8	-	-
TOPLAM	105	-	-

(Yapı İşleri ve Teknik Daire Başkanlığı'ndan alınacak bilgiler ile tüm birimler dolduracaktır.)

1.6. Ambar ve Arşiv Alanları

Tablo 7: Ambar ve Arşiv Alanları

	Adet	Alan (m ²)
Ambar Alanları	1	17,1
Arşiv Alanları	1	31
Depo, Hangar ve Çeşitli Tamirat Atölyeleri	-	-
TOPLAM	2	48,1

(31.12.2021 verilerine göre Tüm Birimleri dolduracaktır.)

1.7. Genel Alanlar

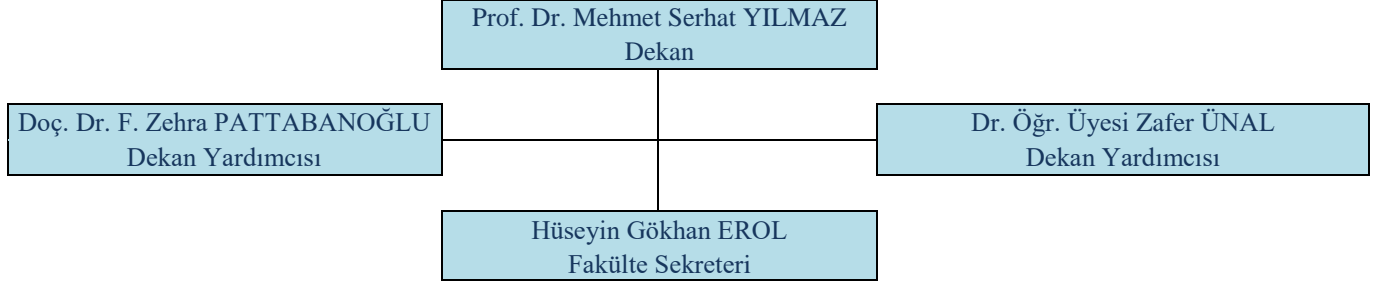
Tablo 8: Genel Alanlar

Alanın Adı	2019 Toplam Alan (m ²)	2020 Toplam Alan (m ²)	2021 Toplam Alan (m ²)
Meydan	-	-	-
Otopark	-	-	-
Helikopter Pisti vb.	-	-	-
TOPLAM	-	-	-

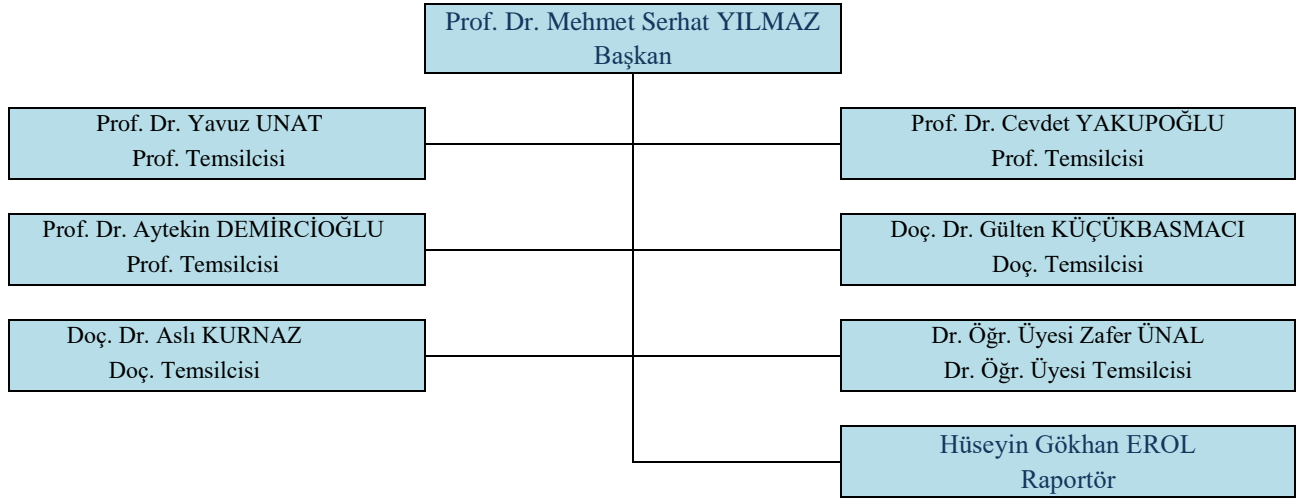
2. Teşkilat Yapısı

Birim teşkilat şeması aşağıdaki örnek şema gibi hiyerarşik yapıyı gösterecek şekilde oluşturularak örgütsel yapı hakkında bilgi verilecek.

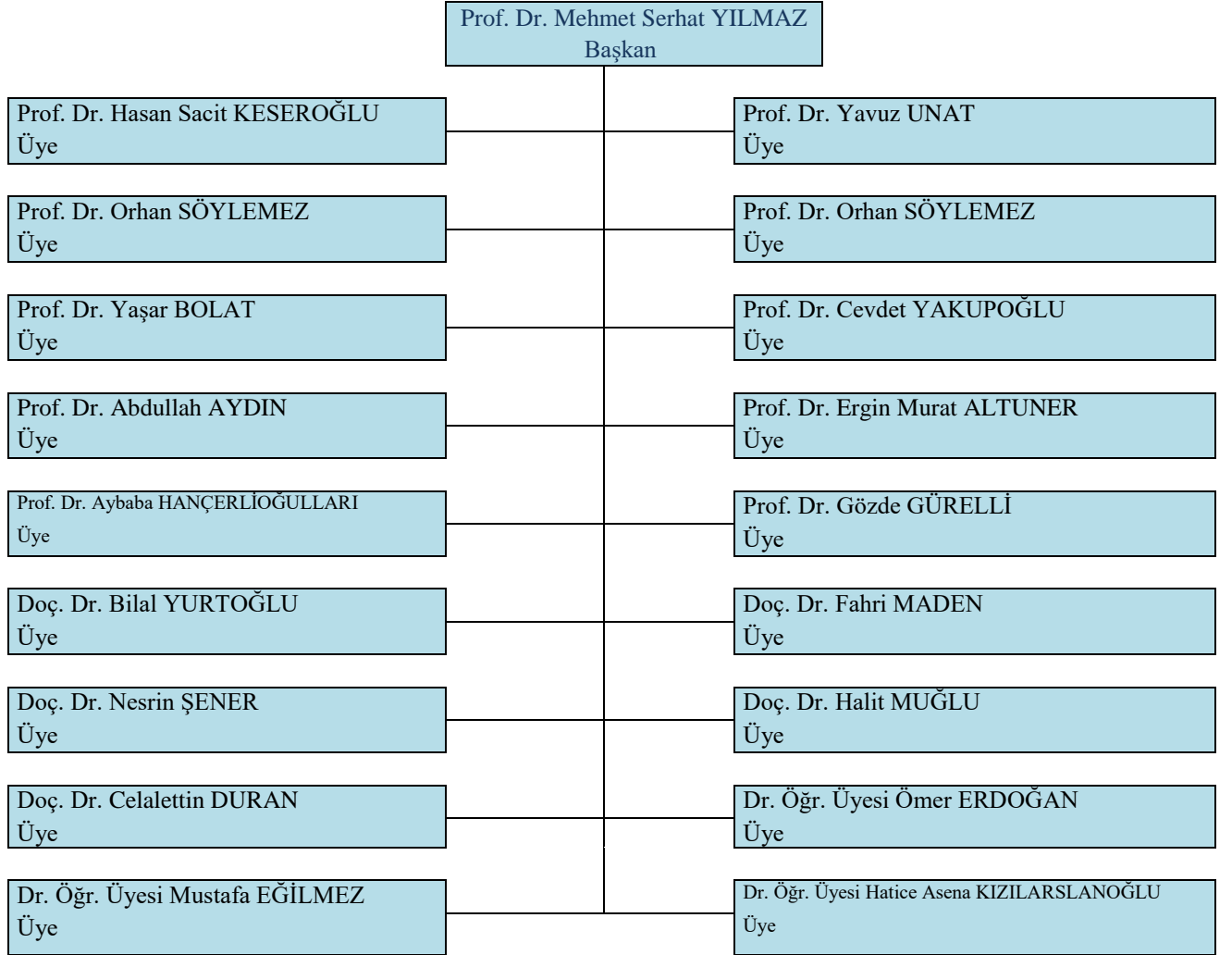
Fakülte Yönetimi



Fakülte Yönetim Kurulu



Fakülte Kurulu



Hüseyin Gökhan EROL
Raportör

3. Bilgi ve Teknoloji Kaynakları

3.1. Teknolojik Kaynaklar

Bu bölümde biriminizin; bilişim sistemlerinin, teknolojik alet, donanım ve yazılımlarının, kütüphane kaynaklarının ve medya kaynaklarının yer alması gerekmektedir. Bilişim, insanoğlunun teknik, ekonomik ve toplumsal alanlardaki iletişimde kullandığı ve bilimin dayanağı olan bilginin özellikle elektronik makineler aracılığıyla düzenli ve akla uygun bir biçimde işlenmesi bilimdir. Üniversitemizde de işlem ve karar sürecinin hızlandırılması, etkinlik ve verimliliğin artırılması amacıyla bilişim teknolojilerinden faydalanılmaktadır. Bu bölümde biriminizde kullanılan bilişim sistemlerine yer verilmelidir. Örneğin;

- Birim internet sitesi ve sitenin hizmet sunumundaki faydaları,
- Kullanılan; personel otomasyonu, elektronik doküman yönetim sistemi, tahakkuk sistemi, e-bütçe gibi otomasyon sistemleri.
- Söz konusu bu sistemlerin sadece adı yazılmakla kalmamalı ayrıca ne süredir, ne tür hizmetler için kullanıldığı da belirtilmelidir.

Tablo 9: Teknolojik Kaynaklar

Teknolojik Kaynaklar	2019 (Adet)	2020 (Adet)	2021 (Adet)	Artış Oranı(%)
Kesintisiz Güç Kaynağı	2	2	1	-50
Hassas Terazi / Analitik Terazi/Dijital Terazi	5	5	5	0
Kalibrasyon Cihazı (Kalibrasyon Gamma Kaynağı)	1	1	1	0
Multimetrelere	3	3	3	0
Osiloskop	1	1	1	0
Elektromagnetik Özellikleri Ölçme Ve Test Cihazları	3	3	3	0
Manyetik Alan Ölçüm Cihazı	1	1	1	0
Klorofil Ölçer	1	1	1	0
Vortex	1	2	2	0
Saf Su Cihazı	1	1	1	0
Isıtmalı Manyetik Karıştırıcı	1	1	1	0
Otomatik Pipetleme Sistemi	2	2	2	0
Isıtıcı Tabla	1	1	1	0
Mikrobiyolojik Emniyet Kabini	1	1	1	0
Laboratuar Tipi Blender	1	1	1	0
Elektroferes Ve Bloting Sistemi	1	1	1	0
Rotary Mikrotorm Cihazı	1	1	1	0
Spektrofotometre	2	2	2	0

Rotary Evaporatör	1	1	1	0
Çeker Ocak	1	1	1	0
8 Kanallı Pipet	1	1	1	0
Su Banyosu	2	2	1	-50
Dijital Elekt.Büret	2	2	0	-
Kromotografi Cihazı	1	1	1	0
Oksijenmetre	1	1	1	0
Kuvvet Tablosu Deney Seti	1	1	1	0
Işık Hızının Ölçülmesi Deney Seti	1	1	1	0
E/M Franckhertz Deney Seti	1	1	1	0
Elektronik Kırılım Deney Seti	1	1	1	0
Serbest Düşme Deney Seti	1	1	1	0
Hava Rayı Seti	1	1	1	0
Elektronik Fizik Deney Seti	3	3	3	0
Ctd Problar, Sıcaklık, Tuzluluk Ölçer	1	1	1	0
Seki Diskleri	1	1	1	0
Ph Metre	1	1	1	0
Spektrometreler-Difraktometreler	1	1	1	0
Analog Viskozimetre	1	1	1	0
Standart Su Örnekleyici	1	1	1	0
Ekman Dip Örnekleyici	1	1	1	0
Nehir Dip Örnekleyici	1	1	1	0
Kalibrasyon Standart Set	1	1	1	0
İnkübatör	1	1	1	0
Etüv	4	4	4	0
Otoklavlar	2	2	2	0
Santrifüjler	3	3	3	0
Elek Sallama Cihazı	1	1	1	0
Mantolu Manyetik Karıştırıcı Isıtıcı	1	1	1	0
Hücre Densitometresi Cihazı	1	1	1	0
Portatif Toprak Ph Metre	1	1	1	0
Ultrasonik Banyo	1	1	1	0
Havalandırılmalı Ultraviyole Kabini	1	1	1	0
Dijital Refraktometre	1	1	1	0
Mikroskop	27	42	42	0
El Tipi Harici Radyasyon Doz Ölçer	1	1	1	0

Portatif Anemometre	1	1	1	0
Kablosuz Hava İstasyonu	1	1	1	0
Gps Cihazları Ve Kayıtçılar	1	1	1	0
El Tipi Gps Cihazı	1	1	1	0
Radon Gaz Ölçüm Cihazı	1	1	1	0
Radyasyon Doz Hızı Ölçer	1	1	1	0
İş İstasyonu	1	1	1	0
Sunucular	3	3	0	-
Yazılımlar	-	-	-	-
Masaüstü Bilgisayar	153	151	153	1,3
Dizüstü Bilgisayar	13	24	23	-4,17
Tablet Bilgisayar	1	1	1	0
Cep Bilgisayar	-	-	-	-
Projeksiyon	25	24	21	-12,5
Slayt Makinesi	-	-	-	-
Tepegöz	-	-	-	-
Episkop	-	-	-	-
Barkot Okuyucu	-	-	-	-
Yazıcı	74	74	73	-1,35
Baskı Makinesi	-	-	-	-
Fotokopi Makinesi	6	6	6	0
Faks	1	1	1	0
Fotoğraf Makinesi	5	5	4	-20
Kameralar	1	1	1	0
Televizyonlar	1	1	1	0
Tarayıcılar	7	6	5	-16,67
Taşınabilir Harddisk	0	3	3	0
Müzik Setleri	-	-	-	-
DVD ler	-	-	-	-
Akıllı Tahta	-	-	-	-
Telefon	87	92	95	3,26
Barkod Yazıcı	1	1	1	0
Ses Kayıt Cihazı	6	6	6	0
Ses Sistemi	1	1	1	0
Switch	6	6	1	-83,33
TOPLAM	499	527	516	-233,46

(31.12.2021 verilerine göre Tüm Birimleri dolduracaktır.)

4. İnsan Kaynakları

(Bu başlık altında doldurulan tüm tablolar Personel Dairesi Başkanlığı ile karşılıklı kontrol edilmelidir)

Bu bölümde biriminizin insan kaynakları yapısına ilişkin bilgilere yer verilmelidir. Bu bölüm altında şu tabloların yer alması gerekmektedir.

4.1. Akademik Personel

4.1.1. Akademik Personelin Kadro ve İstihdam Şekline Göre Dağılımı

Tablo 10: Akademik Personelin Kadro Dağılımı

UNVAN	Kadroların Doluluk Oranına Göre		
	Dolu	Boş	Toplam
Profesör	13	-	13
Doçent	22	-	22
Dr. Öğr. Üyesi	36	-	36
Öğretim Görevlisi	4	-	4
Okutman	0	-	0
Çevirici	0	-	0
Eğitim-Öğretim Planlamacısı	0	-	0
Araştırma Görevlisi	20	-	20
Uzman	0	-	0
TOPLAM	95	-	95

(31.12.2021 verilerine göre Personel Daire Başkanlığı ve Tüm Eğitim Birimleri doldurulacaktır.)

4.1.2. Akademik Personelin Unvan Bazında Bölüm/Birimlere Göre Dağılımı

Yabancı uyruklu akademik personel bu tabloya dâhil edilmeyecektir. Burada kişinin kadrosu değil unvanı önemlidir. (Örneğin Dr. Öğr. Üyesi kadrosunda olup doçent unvanı alan öğretim üyesini Dr. Öğr. Üyesi sütununda değil doçent sütununda gösterilecektir.)

Tablo 11: Akademik Personelin Unvan Bazında Dağılımı

Kadrosu Fen Edebiyat Fakültesinde Bulunan Akademik Personel							
Bölüm/Birim Adı	Profesör	Doçent	Dr. Öğr. Üyesi	Öğretim Görevlisi	Araştırma Görevlisi	Uzman	Toplam
Arkeoloji	0	0	3	0	1	0	4
Bilgi ve Belge Yönetimi	1	2	2	0	2	0	7
Bilim Tarihi	0	0	1	1	0	0	2
Biyoloji	3	2	4	0	2	0	11
Coğrafya	0	1	2	0	1	0	4

Çağdaş Türk Lehçeleri ve Edebiyatları	1	1	4	0	2	0	8
Felsefe	2	3	6	0	2	0	13
Fizik	2	1	0	0	0	0	3
Kimya	0	3	0	0	0	0	3
Matematik	1	2	3	3	2	0	11
Psikoloji	0	0	3	0	1	0	4
Tarih	2	4	5	0	4	0	15
Türk Dili ve Edebiyatı	1	3	3	0	3	0	10
TOPLAMLAR	13	22	36	4	20	0	95

(31.12.2021 verilerine göre Personel Daire Başkanlığı ve Tüm Eğitim Birimleri doldurulacaktır.)

4.1.3. Yabancı Uyruklu Akademik Personel

2547 sayılı Kanununun 34. maddesine göre görevlendirilen yabancı uyruklu akademik personel bilgilerine yer verilecektir.

Tablo 12: Yabancı Uyruklu Akademik Personel Dağılımı

Birim	Geldiği Ülke	Toplam
Çağdaş Türk Lehçeleri ve Edebiyatları	Azerbaycan	1
Felsefe	Avusturya	1
Tarih	Azerbaycan	1
TOPLAM		3

(31.12.2021 verilerine göre Personel Daire Başkanlığı ve Tüm Eğitim Birimleri doldurulacaktır.)

4.1.4. Akademik Personelin Yurtdışı ve Yurtiçi Görevlendirmeleri

Tablo 13: Akademik Personelin Yurtdışı ve Yurtiçi Görevlendirmeleri

2547 sayılı Kanununun 33. maddesine göre Biriminizden lisansüstü eğitim-öğretim için yurtdışında görevlendirilen ve görevlendirmesi devam eden araştırma görevlisi bilgilerine yer verilecektir (Üniversite Yönetim Kurulu kararları esas alınacaktır).

UNVAN	BÖLÜMÜ /BİRİMİ	GİTTİĞİ ÜNİVERSİTE/OKUDUĞU ANABİLİM DALI
0	0	0
TOPLAM		

(31.12.2021 verilerine göre Tüm Eğitim Birimleri doldurulacaktır.)

Tablo 14: Akademik Personelin Yurtdışı ve Yurtiçi Görevlendirmeleri

2547 sayılı Kanununun 35. maddesine göre Biriminizden lisansüstü eğitim-öğretim için yurt içi / yurtdışında görevlendirilen ve görevlendirmesi devam eden araştırma görevlisi bilgilerine yer verilecektir (Üniversite Yönetim Kurulu kararları esas alınacaktır).

UNVAN	BÖLÜMÜ /BİRİMİ	GİTTİĞİ ÜNİVERSİTE/OKUDUĞU ANABİLİM DALI
--	0	0
TOPLAM	0	0

(31.12.2021 verilerine göre Tüm Eğitim Birimleri doldurulacaktır.)

Tablo 15: Akademik Personelin Yurtdışı ve Yurtiçi Görevlendirmeleri

2547 sayılı Kanununun 38. maddesine göre Biriminizden görevlendirilen akademik personel bilgilerine yer verilecektir. (Üniversite Yönetim Kurulu kararları esas alınacaktır).

UNVAN	GÖREVLENDİRİLDİĞİ ÜNİVERSİTE /BİRİM
0	0
TOPLAM	0

(31.12.2021 verilerine göre Tüm Eğitim Birimleri doldurulacaktır.)

Tablo 16: Akademik Personelin Yurtdışı ve Yurtiçi Görevlendirmeleri

2547 sayılı Kanununun 39. maddesine göre Biriminizden yurtdışında ve yurtiçinde görevlendirilen akademik personel bilgilerine yer verilecektir. Birkaç kez aynı yerde görevlendirmesi varsa aşağıdaki örnekte olduğu gibi yapılabilir.

(31.12.2021 verilerine göre Tüm Eğitim Birimlerince doldurulacaktır.)

UNVAN	BÖLÜM /BİRİM	YURTIÇİ GÖREVLENDİRME ŞEHİR ADI	YURTDIŞI GÖREVLENDİRME ÜLKE ADI	GÖREVLENDİRME ŞEKLİ (1 Konferans, 1 Kongre....)
Dr. Öğr. Üyesi	Arkeoloji	Antalya		1 Kazı Çalışması
Dr. Öğr. Üyesi	Türk Dili ve Edebiyatı		Katar	1 Türkoloji Projesi
Prof. Dr.	Tarih		Azerbaycan	1 Araştırma Çalışması
Dr. Öğr. Üyesi	Arkeoloji	Yalova		1 Kazı Çalışması
Doç. Dr.	Çağdaş Türk Lehçeleri ve Edebiyatları		Ukrayna	1 Okutmanlık
Dr. Öğr. Üyesi	Arkeoloji	Mersin		1 Araştırma Projesi
Dr. Öğr. Üyesi	Arkeoloji	Yalova		1 Araştırma Projesi
Doç. Dr.	Tarih	Ankara		1 Sempozyum
Doç. Dr.	Bilgi ve Belge Yönetimi	Antalya		1 Konferans
Arş. Gör. Dr.	Felsefe	Ankara		1 Eğitim Programı
Dr. Öğr. Üyesi	Çağdaş Türk Lehçeleri ve Edebiyatları		Makedonya	1 Okutmanlık
TOPLAM				2 Kazı Çalışması
				1 Türkoloji Projesi
				1 Araştırma Çalışması
				2 Okutmanlık
				2 Araştırma Projesi
				1 Sempozyum
				1 Konferans
				1 Eğitim Programı

Tablo 17: Akademik Personelin Yurtdışı ve Yurtiçi Görevlendirmeleri

2547 sayılı Kanununun 40. maddesinin (a), (b), (c) ve (d) bentleri uyarınca Biriminizden görevlendirilen akademik personel bilgilerine yer verilecektir. Birkaç kez aynı maddeden görevlendirmesi varsa aşağıdaki örnekte olduğu gibi yapılabilir.

UNVAN	Görevlendirildiği Kanun Maddesi	Görevlendirilen Kişi Sayısı	Görevlendirme Sayısı
Prof. Dr. (Kurum İçi Görevlendirilen)	40/a		
Doç. Dr. (Kurum İçi Görevlendirilen)	40/a		
Dr. Öğr. Üyesi (Kurum İçi Görevlendirilen)	40/a		
Prof. Dr. (Kurum Dışı Görevlendirilen)	40/a-d		
Arş. Gör. Dr. (Kurum İçi Görevlendirilen)	40/a		
Öğr. Gör. Dr.	40/a		
Prof. Dr. (Kurum Dışı Görevlendirilen)	40/b		
Dr. Öğr. Üyesi (Kurum Dışı Görevlendirilen)	40/b		
TOPLAM		-	-

(31.12.2021 verilerine göre Tüm Eğitim Birimlerince doldurulacaktır.)

4.1.5. Biriminizde Görevlendirilen Akademik Personel

Tablo 18: Biriminizde Görevlendirilen Akademik Personel

2547 sayılı Kanununun 31. maddesine göre ders saati ücretli görevlendirilen akademik personel bilgilerine yer verilecektir.

UNVAN, ADI-SOYADI	GÖREVLENDİRİLDİĞİ BÖLÜM / BİRİM
Asiye İLBERK	Çağdaş Türk Lehçeleri ve Edebiyatları Bölümü

(31.12.2021 verilerine göre Tüm Eğitim Birimlerince doldurulacaktır.)

Tablo 19: Biriminizde Görevlendirilen Akademik Personel

2547 sayılı Kanununun 35. maddesine göre diğer yükseköğretim kurumlarından rapor yılında Biriminize lisansüstü eğitim-öğretim için gelen ve görevlendirmesi devam eden araştırma görevlisi bilgilerine yer verilecektir.

UNVAN, ADI-SOYADI	GÖREVLENDİRİLDİĞİ BÖLÜM / BİRİM	FİİLİ GÖREV YERİ	GELDİĞİ ÜNİVERSİTE
TOPLAM			0

(31.12.2021 verilerine göre bu tabloyu sadece Enstitüler dolduracaktır.)

Tablo 20: Biriminizde Görevlendirilen Akademik Personel

2547 sayılı Kanununun 40. maddesi (a) bendi uyarınca Biriminizde görevlendirilen akademik personel bilgilerine yer verilecektir. Birkaç kez aynı yerde görevlendirmesi varsa aşağıdaki örnekte olduğu gibi yapılabilir (Üniversite Yönetim Kurulu kararları esas alınacaktır).

UNVAN, ADI - SOYADI	GELDİĞİ ÜNİVERSİTE	GÖREVLENDİRİLDİĞİ BÖLÜM / BİRİM
Okutman Mirati MADAK	Rektörlük Türk Dili Bölümü	Bilgi ve Belge Yönetimi Bölümü
Öğr. Gör. Kazım YILMAZ	Kastamonu Üniversitesi Eğitim Bilimleri Fakültesi	Coğrafya Bölümü
Öğr. Gör. Ersin GÜZEL	Türk Dili Bölümü	ÇTLE, TDE Bölümleri
Öğr. Gör. Dr. Mustafa Said ARSLAN	Kastamonu Üniversitesi TÖMER	ÇTLE, TDE Bölümleri
Öğr. Gör. Ferda Merve Karamanoğlu	Kastamonu Üniversitesi TÖMER	Türk Dili ve Edebiyatı Bölümü
Öğr. Gör. Ali YÖRÜR	Kastamonu Üniversitesi TÖMER	Türk Dili ve Edebiyatı Bölümü
Öğr. Gör. Samet DOĞAN	Kastamonu Üniversitesi İhsangazi Meslek Yüksekokulu	Coğrafya Bölümü
Doç. Dr. Nurcan YİĞİT	Kastamonu Üniversitesi Orman Fakültesi	Coğrafya Bölümü
Öğr.Gör.Dr. Bekir TAŞTAN	Kastamonu Üniversitesi Eğitim Fakültesi	Coğrafya Bölümü
Öğr. Gör. Zeynep GÖKKUŞ	Kastamonu Üniversitesi İnebolu Meslek Yüksekokulu	Coğrafya Bölümü
Doç. Dr. Canan TANRISEVER YİĞİT	Kastamonu Üniversitesi Turizm Fakültesi	Coğrafya Bölümü
Doç. Dr. Mehmet Altan KURNAZ	Kastamonu Üniversitesi Eğitim Fakültesi	Coğrafya Bölümü
Dr. Öğr. Üyesi Erol TOPAL	Kastamonu Üniversitesi Eğitim Fakültesi	Türk Dili ve Edebiyatı Bölümü
Öğr. Gör. Semra ALTIKULAÇ	Kastamonu Üniversitesi Uzaktan Eğitim Uygulama ve Araştırma Merkezi Müdürlüğü	Coğrafya Bölümü Matematik Türk Dili ve Edebiyatı Bölümü
Öğr. Gör. Dr. Hayati Taban	Kastamonu Üniversitesi Uzaktan Eğitim Uygulama ve Araştırma Merkezi Müdürlüğü	Arkeoloji Bölümü Bilgi ve Belge Yönetimi Bölümü Biyoloji Bölümü Coğrafya Bölümü Çağdaş Türk Lehçeleri ve Edebiyatları Bölümü Felsefe Bölümü Fizik Bölümü Matematik Bölümü Tarih Bölümü Türk Dili ve Edebiyatı Bölümü

(31.12.2021 verilerine göre Tüm Eğitim Birimlerince doldurulacaktır.)

Tablo 21: Akademik Personelin Yurtiçi ve Yurt Dışı Görevlendirmeleri

		Profesör	Doçent	Dr. Öğr. Üyesi	Öğretim Görevlisi	Okutman	Araştırma Görevlisi	Uzman	Toplam
2547/33	Yurtdışı								
2547/39	Yurt İçi		2	4			1		7
	Yurt Dışı	1	1	2					4
2547/38	Yurtiçi								
2547/40-a									
2547/40-b									
2547/40-c									
TOPLAM									11

(31.12.2021 verilerine göre bu tabloyu sadece Personel Daire Başkanlığı dolduracaktır.)

Tablo 22: Üniversitemizde Görevlendirilen Akademik Personel

	Profesör	Doçent	Dr. Öğr. Üyesi	Öğretim Görevlisi	Okutman	Araştırma Görevlisi	Uzman	Alanında Uzman	Toplam
2547/31									
2547/35									
2547/40-a									
2547/38									
2547 40/b									
TOPLAM									-

(31.12.2021 verilerine göre bu tabloyu sadece Personel Daire Başkanlığı dolduracaktır.)

4.1.6. Akademik Personelin Yaş İtibariyle Dağılımı

Yabancı uyruklu öğretim elemanları dâhil edilecektir.

Tablo 23: Akademik Personelin Yaş İtibariyle Dağılımı

UNVANI	21–25 Yaş		26–30 Yaş		31–35 Yaş		36–40 Yaş		41–50 Yaş		51-Üzeri		TOPLAM
	K	E	K	E	K	E	K	E	K	E	K	E	
Toplam Kişi Sayısı	1	0	1	2	9	8	12	14	12	16	2	18	95
Yüzde (%)	%0,01	%0,00	%0,01	%0,02	%0,09	%0,08	%0,13	%0,15	%0,13	%0,17	%0,02	%0,19	%100

(31.12.2021 verilerine göre Personel Daire Başkanlığı ve Tüm Eğitim Birimleri doldurulacaktır.)

4.1.7. Akademik Personelin Hizmet Süreleri

Memuriyete başlama tarihi esas alınacaktır.

Tablo 24: Akademik Personelin Hizmet Süreleri

UNVANI	1-3 Yıl		4-6 Yıl		7-10 Yıl		11-15 Yıl		16-20 Yıl		21-Üzeri		TOPLAM
	K	E	K	E	K	E	K	E	K	E	K	E	
Toplam Kişi Sayısı	4	7	7	8	11	9	5	9	2	5	7	21	95
Yüzde (%)	%0,04	%0,07	%0,07	%0,08	%0,12	%0,09	%0,05	%0,09	%0,02	%0,05	%0,07	%0,22	%100

(31.12.2021 verilerine göre Personel Daire Başkanlığı ve Tüm Eğitim Birimleri doldurulacaktır.)

4.2. İdari Personel Kadro Dağılımı

Tablo 25: İdari Personelin Yıllar İtibariyle Kadro Dağılımı

Kadrosu Fen Edebiyat Fakültesinde Bulunan İdari Personel					
	2017	2018	2019	2020	2021
Genel İdare Hizmetleri	2	2	2	2	3
Sağlık Hizmetleri Sınıfı	0	0	0	0	0
Teknik Hizmetleri Sınıfı	0	0	0	0	0
Eğitim ve Öğretim Hizmetleri Sınıfı	0	0	0	0	0
Avukatlık Hizmetleri Sınıfı	0	0	0	0	0
Din Hizmetleri Sınıfı	0	0	0	0	0
Yardımcı Hizmetli	0	0	0	0	0
Toplam	2	2	2	2	3

2547 sayılı Kanununun 13/b-4 maddesi uyarınca Fen Edebiyat Fakültesinde görevlendirilen İdari Personel					
	2017	2018	2019	2020	2021
Genel İdare Hizmetleri	5	4	4	3	1
Sağlık Hizmetleri Sınıfı	0	1	1	1	2
Teknik Hizmetleri Sınıfı	2	2	2	1	2
Eğitim ve Öğretim Hizmetleri Sınıfı	0	0	0	0	0
Avukatlık Hizmetleri Sınıfı	0	0	0	0	0
Din Hizmetleri Sınıfı	0	0	0	0	0
Yardımcı Hizmetler Sınıfı	1	1	1	1	1
Toplam	8	8	8	6	6

(31.12.2021 verilerine göre Personel Daire Başkanlığı ve Tüm Birimler doldurulacaktır.)

4.2.1. Engelli İdari Personel Hizmet Sınıflarına Göre Dağılımı

Tablo 26: Engelli Personelin Unvan ve Hizmet Sınıfına Göre Dağılımı

2547 sayılı Kanununun 13/b-4 maddesi uyarınca Fen Edebiyat Fakültesinde görevlendirilen Engelli İdari Personel				
Hizmet Sınıfı	Engelli Personel Sayısı			Toplam Personele Oranı(%)
	K	E	Toplam	
Genel İdari Hizmetler	0	0	0	0
Sağlık Hizmetleri Sınıfı	0	0	0	0
Teknik Hizmetler Sınıfı	0	0	0	0
Eğitim ve Öğretim Hizmetleri Sınıfı	0	0	0	0
Avukatlık Hizmetleri Sınıfı	0	0	0	0
Din Hizmetleri Sınıfı	0	0	0	0
Yardımcı Hizmetler Sınıfı	0	0	0	0
TOPLAM	0	0	0	0

(31.12.2021 verilerine göre Personel Daire Başkanlığı ve Tüm Birimler doldurulacaktır.)

4.2.2. İdari Personelin Hizmet Süreleri

Memuriyete başlama tarihi esas alınacaktır.

Tablo 27: İdari Personel Hizmet Süresi

Kadrosu Fen Edebiyat Fakültesinde Bulunan İdari Personel													
	1-3 Yıl		4-6 Yıl		7-10 Yıl		11-15 Yıl		16-20 Yıl		21-Üzeri		TOPLAM
	K	E	K	E	K	E	K	E	K	E	K	E	
Toplam Kişi Sayısı	0	0	0	0	0	0	0	3	0	0	0	0	3
Yüzde (%)	0	0	0	0	0	0	0	%100	0	0	0	0	%100

2547 sayılı Kanununun 13/b-4 maddesi uyarınca Fen Edebiyat Fakültesinde görevlendirilen İdari Personel													
	1-3 Yıl		4-6 Yıl		7-10 Yıl		11-15 Yıl		16-20 Yıl		21-Üzeri		TOPLAM
	K	E	K	E	K	E	K	E	K	E	K	E	
Toplam Kişi Sayısı	0	0	0	0	2	3	0	1	0	0	0	0	6
Yüzde (%)	%0	%0	%0	%0	%0,33	%50	%0	%0,17	%0	%0	%0	%0	%100

(31.12.2021 verilerine göre Personel Daire Başkanlığı ve Tüm Birimler doldurulacaktır.)

4.2.3. İdari Personelin Yaş İtibariyle Dağılımı

Tablo 28: İdari Personel Yaş İtibariyle Dağılımı

Kadrosu Fen Edebiyat Fakültesinde Bulunan İdari Personel													
	21-25 Yaş		26-30 Yaş		31-35 Yaş		36-40 Yaş		41-50 Yaş		51-Üzeri		TOPLAM
	K	E	K	E	K	E	K	E	K	E	K	E	
Toplam Kişi Sayısı	0	0	0	0	0	2	0	1	0	0	0	0	3
Yüzde (%)	%0	%0	%0	%0	%0	%67	%0	%33	%0	%0	%0	%0	%100

2547 sayılı Kanununun 13/b-4 maddesi uyarınca Fen Edebiyat Fakültesinde görevlendirilen İdari Personel													
	21-25 Yaş		26-30 Yaş		31-35 Yaş		36-40 Yaş		41-50 Yaş		51-Üzeri		TOPLAM
	K	E	K	E	K	E	K	E	K	E	K	E	
Toplam Kişi Sayısı	0	0	1	0	0	0	0	2	1	2	0	0	6
Yüzde (%)	%0	%0	%0,17	%0	%0	%0	%0	%33	%0,17	%33	%0	%0	%100

(31.12.2021 verilerine göre Personel Daire Başkanlığı ve Tüm Birimler doldurulacaktır.)

5. Sunulan Hizmetler

5.1. Öğrencilere Sunulan Hizmetler

Birimin eğitim-öğretim, araştırma-yayın, topluma verilen hizmet ve üretim faaliyetlerine bu bölümde yer verilir.

Verilen hizmetler sayılacak, birim ana faaliyetinden hizmet alanlara hizmetin nasıl ve ne düzeyde verilmekte olduğundan bahsedilecektir. Hizmet için uygulanan plan ve projelerden bahsedilecektir. Olağan ya da kriz durumlarında sunulan hizmetler ve tedbirler belirtilecektir.

5.1.1. Eğitim Hizmetleri

5.1.1.1. Ön Lisans ve Lisans Programları Öğrenci Sayıları

Tablo 29: Lisans Programları

Sıra No	Bölüm Adı
1	Arkeoloji Bölümü
2	Bilgi ve Belge Yönetimi Bölümü
3	Bilim Tarihi Bölümü
4	Biyoloji Bölümü
5	Coğrafya Bölümü
6	Çağdaş Türk Lehçeleri ve Edebiyatları Bölümü
7	Felsefe Bölümü
8	Fizik Bölümü
9	Kimya Bölümü
10	Matematik Bölümü
11	Psikoloji Bölümü
12	Tarih Bölümü
13	Türk Dili ve Edebiyatı Bölümü

(31.12.2021 verilerine göre Enstitüler hariç Tüm Eğitim Birimleri dolduracaktır)

5.1.1.2. Yabancı Dil Hazırlık Sınıfı Öğrenci Sayıları

Tablo 30: Yabancı Dil Hazırlık Sınıfı Öğrenci Sayıları

Birimler	I. Öğretim			II. Öğretim			I. ve II. Öğretim Toplamı	Yüzde*
	Erkek	Kız	Top.	Erkek	Kız	Top.	Sayı	
Fen Edebiyat Fakültesi	1	4	5	0	0	0	5	0,24
TOPLAM	1	4	5	0	0	0	5	0,24

*Yabancı dil eğitimi gören öğrenci sayısının toplam öğrenci sayısına oranı (Yabancı dil eğitimi gören öğrenci sayısı / toplam öğrenci sayısı * 100)

(Tüm Eğitim Birimleri dolduracaktır)

5.1.1.3. Engelli Öğrenci Sayıları

Tablo 31: Engelli Öğrenci Sayıları

PROGRAMIN ADI	I. Öğretim			II. Öğretim			Toplam		Genel Toplam
	Erkek	Kız	Top.	Erkek	Kız	Top.	Erkek	Kız	
Lisans /Lisansüstü Programı		1	1	1		1	1	1	2
TOPLAM	0	1	1	1	0	1	1	1	2

* Hazırlık Sınıfı Dâhil

(31.12.2021 verilerine göre Tüm Eğitim Birimleri dolduracaktır)

5.1.1.4. Yabancı Uyruklu Öğrencilerin Geldikleri Ülke ve Programlara Göre Dağılımı

Tablo 32: Yabancı Uyruklu Öğrencilerin Geldikleri Ülke ve Programlara Göre Dağılımı

Programın Adı/ Birim	Geldiği Ülke	Cinsiyeti		Toplam
		Kız	Erkek	
Arkeoloji	Azerbaycan	0	1	2
	Türkmenistan	0	1	
Bilgi ve Belge Yönetimi Bölümü	Türkmenistan	1	4	17
	Mısır	0	1	
	Somali	2	1	
	Yemen	0	1	
	Azerbaycan	0	5	
	Suriye	0	1	
	Endonezya	0	1	
Biyoloji Bölümü	Libya	1	0	12
	Türkmenistan	4	4	
	İran	1	0	
	Azerbaycan	0	2	
Coğrafya Bölümü	Azerbaycan	1	2	32
	Türkmenistan	9	12	
	Yemen	1	1	
	Endonezya	0	1	
	Somali	1	0	
	Suriye	3	0	
	Özbekistan	0	1	
Çağdaş Türk Lehçeleri ve Edebiyatları Bölümü	Kazakistan	1	0	13
	Çin	0	3	
	Yemen	0	1	
	Türkmenistan	2	1	
	Somali	0	1	
	Suriye	4	0	
Felsefe Bölümü	Azerbaycan	0	2	16
	Suriye	0	2	
	Afganistan	0	2	
	Çin	0	1	
	Türkmenistan	0	4	

	Özbekistan	1	0	
	Yemen	0	1	
	Somali	1	2	
Matematik	Kırgızistan	1	0	7
	Türkmenistan	2	3	
	Irak	1	0	
Tarih Bölümü	Azerbaycan	0	2	19
	Çin	0	2	
	Türkmenistan	7	2	
	Suriye	0	1	
	Endonezya	0	2	
	Özbekistan	0	3	
Türk Dili ve Edebiyatı Bölümü	Çin	0	5	9
	Afganistan	0	2	
	Endonezya	0	2	
Psikoloji Bölümü	Suriye	3	0	5
	Almanya	1	0	
	Azerbaycan	1	0	

(31.12.2021 verilerine göre Tüm Eğitim Birimleri ve Öğrenci İşleri Daire Başkanlığı tarafından birim bazında doldurulacaktır.)

5.1.1.5. Çift Anadal ve Yandal Programına Katılan Öğrenci Sayıları

Tablo 33: Çift Anadal ve Yandal Programına Katılan Öğrenci Sayıları

Birim	2018-2019			2019-2020			2020-2021		
	Çift Anadal	Yandal	Toplam	Çift Anadal	Yandal	Toplam	Çift Anadal	Yandal	Toplam
Fen Edebiyat Fakültesi	1	0	1	1	0	1	2	0	2
TOPLAM									2

5.1.1.6. Yaz Dönemi Öğrenci Sayısı

Tablo 34: Yaz Dönemi Öğrenci Sayısı

Üniversite İçinden Öğrenci Sayısı	Üniversite Dışından Katılan Öğrenci Sayısı	TOPLAM
0	0	0

Tablo 34-a: Yaz Dönemi Başka Üniversitede Yaz Okuluna Devam Eden Öğrenci Sayısı

Üniversite İçinden Öğrenci Sayısı	Üniversite Dışından Katılan Öğrenci Sayısı	TOPLAM
50	0	50

Tablo 34-b Yaz Dönemi Derslere Kayıt Yaptıran Öğrenci Sayısı

Üniversite İçinden Öğrenci Sayısı	Üniversite Dışından Katılan Öğrenci Sayısı	TOPLAM
0	0	0

(31.12.2021 verilerine göre Öğrenci İşleri Daire Başkanlığı ve Yaz Öğretimi veren eğitim birimleri dolduracaktır.)

5.2. Araştırma Hizmetleri

Tablo 35: Editörlük ve Hakemlik Yapan Öğretim Üyesi Sayıları

Birimler	Editörlük/Hakemlik Yapan Öğretim Üyesi Sayısı	Editörlük/Hakemlik Yapılan Kitap Sayısı	Dergi Hakemliği Yapan Öğretim Üyesi Sayısı	Hakemliği Yapılan Dergi Sayısı
Arkeoloji Bölümü	0	0	2	3
Bilgi ve Belge Yönetimi Bölümü	4	3	5	8
Bilim Tarihi	1	0	1	1
Biyoloji Bölümü	8	0	8	27
Coğrafya Bölümü	1	0	0	2
Çağdaş Türk Lehçeleri ve Edebiyatları Bölümü	3	9	3	11
Felsefe Bölümü	3	4	5	21
Fizik Bölümü	3	0	3	6
Kimya Bölümü	0	0	1	1
Matematik Bölümü	1	0	5	11
Psikoloji Bölümü	0	0	2	7
Tarih Bölümü	2	2	7	21
Türk Dili ve Edebiyatı Bölümü	5	2	2	12
TOPLAM	31	20	44	131

(31.12.2021 verilerine göre Tüm Eğitim Birimleri dolduracaktır.)

5.3. İdari Hizmetler

İdarenin veya Harcama Biriminin görev, yetki ve sorumlulukları çerçevesinde faaliyet dönemi içerisinde yerine getirdiği hizmetlere özet olarak yer verilecektir.

Faaliyet dönemi gerçekleştirmelerine ilişkin bilgiler ise raporun III. Bölümündeki “Faaliyet İlişkin Bilgi ve Değerlendirmeler” başlığı altında yer alacaktır.

Tablo 36:

İhale Türü (Bütçe Kodu)	İhale Usulleri												Doğrudan Temin 4734/22-d		Pazarlık Usulü 4734/21-f	
	Açık İhale 4734/19			Belli İstekliler Arasında İhale 4734/20			Pazarlık Usulü 4734/21			Genel Toplam						
	Sonuçlanan İhale Sayısı	İptal Edilen İhale Sayısı	Sonuçlanan İhalelerin Tutarı (TL)	Sonuçlanan İhale Sayısı	İptal Edilen İhale Sayısı	Sonuçlanan İhalelerin Tutarı (TL)	Sonuçlanan İhale Sayısı	İptal Edilen İhale Sayısı	Sonuçlanan İhalelerin Tutarı (TL)	Sonuçlanan İhale Sayısı	İptal Edilen İhale Sayısı	Sonuçlanan İhalelerin Tutarı (TL)	Alım Sayısı	İhalelerin Tutarı (TL)	Alım Sayısı	İhalelerin Tutarı (TL)
Mal Alımı (03.2-03.7)	-	-	-	-	-	-	-	-	-	-	-	-	6	52.608,15	-	-
Hizmet Alımı (03.5)	-	-	-	-	-	-	-	-	-	-	-	-	-	-	-	-
Yapım İşi (03.8)	-	-	-	-	-	-	-	-	-	-	-	-	1	4.742,51	-	-
TOPLAM	-	-	-	-	-	-	-	-	-	-	-	-	7	57.350,66	-	-

(31.12.2021 verilerine göre ihale yapan birimler tarafından dolduracaktır.)

D. Diğer Hususlar

Bu başlık altında, yukarıdaki başlıklarda yer almayan ancak birimin açıklanmasını gerekli gördüğü diğer konular özet olarak belirtilir.

II. AMAÇ ve HEDEFLER

A. Birimin Amaç ve Hedefleri

Bu bölümde birimin, 2015-2019 Üniversitemiz Stratejik Planda sorumlu tutulduğu stratejik amaç ve hedefleri yer alacaktır.

***TÜM BİRİMLER KASTAMONU ÜNİVERSİTESİ 2015-2019 STRATEJİK PLANINI İNCELEYECEKLER VE STRATEJİK PLANDA BELİRLENMİŞ AMAÇ VE HEDEFLER KONUSUNDA 5 YILLIK ÖZET FAALİYET SONUÇLARINI HEM AŞAĞIDAKİ TABLODA HEM DE YAZILI OLARAK BELİTECEKLERDİR.

Tablo 37: Birim Amaç ve Hedefler

Stratejik Amaçlar		Stratejik Hedefler	
1.	Eğitim ve Öğretim kalitesini artırmak	1.1.	Öğretim elemanı sayısı artırmak
		1.2.	Yurtiçi ve yurtdışı değişim programlarından yararlanan öğrenci sayısını artırmak
		1.3.	Yurtiçi ve yurtdışı değişim programlarından yararlanan akademik personel sayısını artırmak
2.	Bilimsel çalışmaların nitelik ve niceliğini artırmak	2.1.	SCI Exp/SSCI/AHCI Tarafından Taranan Dergilerdeki Makale sayısını artırmak
		2.2.	Konferans/Panel/Kongre ve katılım sayısını artırmak
		2.3.	Bilimsel Dergilerde Editörlük ve Hakemlik sayısını artırmak
		2.4.	Patent sayısını artırmak
3.	Toplumsal hizmetleri artırmak ve yaygınlaştırmak	3.1.	Topluma yönelik proje sayısını artırmak
		3.2.	Toplumsal sorunlara yönelik seminer, konferans sayısı artırmak

(Tüm Birimler dolduracaktır.)

B. Temel Politika ve Öncelikler

Fakültenin temel politikasını Tarih, Biyoloji, Felsefe, Matematik, Coğrafya, Psikoloji, Bilgi ve Belge Yönetimi, Çağdaş Türk Lehçeleri ve Edebiyatları, Türk Dili ve Edebiyatı Bölümü Lisans programlarında kaliteli öğrencilerin yetiştirilmesi oluşturmaktadır. Kimya, Fizik ve Bilim Tarihi Bölümlerine öğrenci alınması ve öğretim elemanları ile güçlendirilmesi öncelikli hedeflerimiz arasındadır.

III. FAALİYETLERE İLİŞKİN BİLGİ ve DEĞERLENDİRMELER

Kamu İdarelerince Hazırlanacak Faaliyet Raporları Hakkında Yönetmelik uyarınca bu bölümde, mali bilgiler ile performans bilgilerine detaylı olarak yer verilir.

A. Mali Bilgiler

Mali bilgiler başlığı altında, kullanılan kaynaklara, bütçe hedef ve gerçekleştirmeleri ile meydana gelen sapmaların nedenlerine, varlık ve yükümlülükler ile yardım yapılan birlik, kurum ve kuruluşların faaliyetlerine ilişkin bilgilere, temel mali tablolara ve bu tablolara ilişkin açıklamalara yer verilir. Ayrıca, dış mali denetim sonuçları hakkındaki özet bilgiler de bu başlık altında yer alır.

NO	GİDER TÜRLERİ	2020 YILI KBÖ	EKLENEN	DÜŞÜLEN	YILSONU ÖDENEĞİ	TOPLAM HARCAMA	HARCAMA ORANI
01	GENEL KAMU HİZMETLERİ	-	-	-	-	-	-
02	SAVUNMA HİZMETLERİ	-	-	-	-	-	-
03	KAMU DÜZENİ VE GÜV. HİZ.	-	-	-	-	-	-
05	DİNLENME, KÜL. VE DİN HİZ.	-	-	-	-	-	-
09	EĞİTİM HİZMETLERİ	12.934.000,00	3.483.450,00	4.300,00	16.413.150,00	16.357.300,48	%99,66
GENEL TOPLAM		12.934.000,00	3.483.450,00	4.300,00	16.413.150,00	16.357.300,48	%99,66

Tablo 38 : Mali Bilgiler

1. Bütçe Uygulama Sonuçları

1.1. Bütçe Giderleri

Tablo 38: Fonksiyonel Sınıflandırmaya Göre Ödenek ve Harcama Miktarı (TL)

Biriminizin 2021 yılı bütçe giderlerine bu bölüm altında yer verilmelidir. Bu bölüm altında şu tabloların doldurulması gerekmektedir:

Tablo 39: 2021 Yılı Uygulama Sonuçları

2021 Yılı						
FONKSİYONEL	KBÖ	EKLENEN	DÜŞÜLEN	TOPLAM ÖDENEK	HARCAMA	KALAN
62.239.756.3870-0456.0017-02-01.01	10.739.000,00	2.844.300,00	0,00	13.583.300,00	13.583.297,74	2,26
62.239.756.3870-0456.0017-02-01.02	509.000,00	25.100,00	0,00	534.100,00	534.018,18	81,82
62.239.756.3870-0456.0017-02-02.01	1.352.000,00	448.800,00	0,00	1.800.800,00	1.800.723,50	76,50
62.239.756.3870-0456.0017-02-02.02	116.000,00	0,00	1.300,00	114.700,00	114.631,78	68,22
62.239.756.3870-0456.0017-02-03.02	64.000,00	0,00	0,00	64.000,00	63.668,49	331,51
62.239.756.3870-0456.0017-02-03.03.10	3.000,00	0,00	3.000,00	0,00	0,00	0,00
62.239.756.3870-0456.0017-02-03.03.20	1.000,00	1.450,00	0,00	2.450,00	2.409,94	40,06
62.239.756.3870-0456.0017-02-03.05	9.000,00	10.000,00	0,00	19.000,00	14.808,50	4.191,50
62.239.756.3870-0456.0017-02-03.07	10.000,00	0,00	0,00	10.000,00	7.385,86	2.614,14
62.239.756.3870-0456.0017-02-03.08	10.000,00	0,00	0,00	10.000,00	4.742,51	5.257,49
62.239.759.3873-0456.0017-13-01.01	82.000,00	150.800,00	0,00	232.800,00	231.613,98	1.186,02
62.239.759.3873-0456.0017-13-01.05	0,00	2.000,00	0,00	2.000,00	0,00	2.000,00
62.239.759.3873-0456.0017-13-02.05	0,00	1.000,00	0,00	1.000,00	0,00	1.000,00
62.239.759.3873-0456.0017-13-03.02	5.000,00	0,00	0,00	5.000,00	0,00	0,00
62.239.760.3874-0456.0017-13-01.01	26.000,00	0,00	0,00	26.000,00	0,00	0,00
62.239.760.3874-0456.0017-13-03.02	8.000,00	0,00	0,00	8.000,00	0,00	0,00
BİRİM TOPLAMI	12.934.000,00	3.483.450,00	4.300,00	16.413.150,00	16.357.300,48	17.849,52

B. Performans Bilgileri

Kamu İdarelerince Hazırlanacak Faaliyet Raporları Hakkında Yönetmelik uyarınca bu bölümde, idarenin stratejik plan ve performans programı uyarınca yürütülen faaliyet ve projelerine, performans programında yer alan performans hedef ve göstergelerinin gerçekleşme durumu ile meydana gelen sapmaların nedenlerine, diğer performans bilgilerine ve bunlara ilişkin değerlendirmelere yer verilir.

1. Faaliyet ve Proje Bilgileri

1.1. Faaliyet Bilgileri

Biriminizce gerçekleştirilen bilimsel ve sosyal – kültürel etkinlikler bu bölüm altında yer almalıdır. Bu bölüm de şu tablonun doldurulması gerekmektedir:

1.1.1. Biriminiz Tarafından Düzenlenen Toplantılar

Tablo 40: Düzenlenen Toplantılar

	Faaliyet Türü	Biriminiz Tarafından Düzenlenen Toplantı Sayısı			Faaliyete Katılan Akademik /İdari Personel Sayısı				
		Ulusal	Uluslararası	TOPLAM	Ulusal		Uluslararası		TOPLAM
					Akademik Personel	İdari Personel	Akademik Personel	İdari Personel	
Arkeoloji Bölümü	Sempozyum				1				1
	Teknik Gezi								
	Konferans				1		1		2
	Panel								
Bilgi ve Belge Yönetimi Bölümü	Sempozyum								
	Teknik Gezi	1		1	1				1
	Konferans								
	Panel								
Bilim Tarihi Bölümü	Sempozyum				1				1
	Teknik Gezi								
	Konferans								
	Panel								
Biyoloji Bölümü	Sempozyum		5	5	2		2		4
	Teknik Gezi								
	Konferans								
	Panel								
Coğrafya Bölümü	Sempozyum				3		1		4
	Teknik Gezi	4		4					
	Konferans								
	Panel								
Felsefe Bölümü	Sempozyum				3		4		7
	Teknik Gezi								
	Konferans				2				2
	Panel								
Fizik Bölümü	Sempozyum		2	2			1		1

	Teknik Gezi								
	Konferans								
	Panel								
Matematik Bölümü	Sempozyum								
	Teknik Gezi								
	Konferans				1				1
Tarih Bölümü	Panel								
	Sempozyum				7		17		24
	Teknik Gezi				2		1		3
	Konferans				18		3		21
Türk Dili ve Edebiyatı Bölümü	Panel	1		1	9		3		12
	Sempozyum								
	Teknik Gezi								
	Konferans								
TOPLAM	Panel	1		1	5				5
	Sempozyum								
	Teknik Gezi								
	Konferans								
TOPLAM		7	7	14	56		33		89

1.2. Yayınlar ve Ödüller

Biriminiz akademik personelince gerçekleştirilen bilimsel yayınlara bu başlık altında yer verilmelidir. Bu bölüm altında şu tabloların doldurulması gerekmektedir.

Tablo 41: Yayınlarla İlgili Faaliyet Bilgileri

YAYIN TÜRÜ	2019	2020	2021	ARTIŞ / AZALIŞ	
SCI, SSCI, AHCI	27	54	30	Azalış	
SCI, SSCI ve AHCI DIŞINDAKİ İNDEKS ve ÖZLER TARAFINDAN DERGİLERDE YAYINLANAN TEKNİK NOT, EDİTÖRE MEKTUP, TARTIŞMA, VAKA TAKDİMİ ve ÖZET TÜRÜNDEN YAYINLAR DIŞINDAKİ MAKALELER	32	31	39	Artış	
DİĞER HAKEMLİ DERGİLER	ULUSAL	18	15	18	Artış
	ULUSLARARASI	30	38	58	Artış
	TOPLAM	48	53	76	Artış
DİĞER HAKEMLİ BİLİMSEL - SANATSAL DERGİLER	ULUSAL	2	2	1	Azalış
	ULUSLARARASI	0	2	1	Azalış
	TOPLAM	2	4	2	Azalış
BİLDİRİLER YA DA ÖZETLERİN YER ALDIĞI KİTAP	ULUSAL	10	7	12	Artış
	ULUSLARARASI	64	32	35	Artış
	TOPLAM	74	39	47	Artış
KİTAP	YURTDIŞI	2	28	4	Azalış
	YURTIÇI	27	26	7	Azalış
	TOPLAM	29	54	11	Azalış
KİTAP İÇİNDE BÖLÜM	YURTDIŞI	-	-	10	-
	YURTIÇI	-	-	47	-
	TOPLAM	-	-	57	-
TEZLER	YÜKSEK LİSANS	21	40	23	Azalış
	DOKTORA	6	9	5	Azalış
	TOPLAM	27	49	28	Azalış
ÇEVİRİ	KİTAP	-	-	2	Artış
	MAKALE	-	10	-	Azalış
	TOPLAM	-	10	2	Azalış
YAYIN TOPLAMI	239	294	292	Azalış	

(Tüm Eğitim Birimleri tarafından doldurulacaktır.)

Tablo 42: Akademik Personelin 2021 Yılında Aldığı Ödüller

S.N.	Birim Adı	
	Unvanı, Adı ve Soyadı	Aldığı Ödül
1	-	-

1.3. İkili Anlaşmalar

Biriminiz tarafından imzalanan, amacı öğrenci ve öğretim elemanı değişimi ve karşılıklı iş birliği olan ve YÖK tarafından onaylanan ikili anlaşmalara bu bölüm altında yer verilmelidir. Bu bölüm altında şu tablo doldurulabilir.

Tablo 43: 2021 Yılı Yürürlükte Olan İkili Anlaşmalar Tablosu

Ülke adı	Üniversite adı	İmza /Yürürlük Tarihi	Geçerlilik Süresi	Bitiş Tarihi
İspanya	Universitat Autònoma de Barcelona	2018	5 Yıl	2023
İspanya	Universidad de Córdoba	2018	5 yıl	2023
Slovenya	Univerza v Mariboru	2018	5 Yıl	2023
İtalya	Roma Tre University	2018	5 Yıl	2023
Polonya	University of Warsaw	2018	5 Yıl	2023
Kazakistan	Yabancı Diller ve Mesleki Kariyer Üniversitesi	-	-	-

2.Performans Sonuçları Tablosu

Bu bölümde biriminizin 2021 yılı faaliyetleri ile Üniversitemiz stratejik planı arasında bir bağ kurmanız ve bu faaliyetlerin maliyetlerini performans sonuçları tablosunda göstermeniz beklenmektedir. Bu bağın kurulması sürecinde “Performans Sonuçları Tablosu” olarak aşağıda yer alan şu tablo doldurulmalıdır. 2016-2020 Stratejik Planında yer alan performans göstergeleri ve faaliyetler ile bağ kurmanız esastır.

Tablo 44: Performans Sonuçları Tablosu

Stratejik Amaçlar	Stratejik Hedefler	Hedeflenen	Gerçekleşme Durumu (%)	Açıklama
Stratejik Amaç-1 Eğitim ve Öğretim kalitesini artırmak	Hedef-1 Öğretim elemanı sayısı artırmak	İhtiyaçlara cevap verecek sayıya ulaşmak	%70	Fakültemizde amaçlanan stratejik hedeflere için disiplinli ve sürekli bir çalışma mevcuttur
	Hedef-2 Yurtiçi ve yurtdışı değişim programlarından yararlanan öğrenci sayısını artırmak	Mümkün olan en fazla sayıda öğrencinin yararlanması	%15	
	Hedef-3 Yurtiçi ve yurtdışı değişim programlarından yararlanan akademik personel sayısını artırmak	Daha fazla akademik personelin yararlanması	-	
Stratejik Amaç-2 Bilimsel çalışmaların nitelik ve niceliğini artırmak	Hedef-1 SCI Exp/SSCI/AHCI Tarafından Taranan Dergilerdeki Makale sayısını artırmak		%16,6	Fakültemizde yıl içinde yapılan toplam yayın sayısı, üniversitemiz genelinde yıl içinde yapılan tüm yayınların yaklaşık %35'ini oluşturmaktadır.
	Hedef-2 Konferans/Panel/Kongre ve katılım sayısını artırmak		-	
	Hedef-3 Bilimsel Dergilerde Editörlük ve Hakemlik sayısını artırmak		%35	
Stratejik Amaç-3 Toplumsal hizmetleri artırmak ve yaygınlaştırmak	Hedef 4 Patent sayısını artırmak		-	
	Hedef-1 Topluma yönelik proje sayısını artırmak			
	Hedef-2 Toplumsal sorunlara yönelik seminer, konferans sayısı artırmak		%15	

Tablonun açıklanması gerekir ise;

- Tablo her bir stratejik hedef için ayrı ayrı doldurulmalıdır.
- Performans göstergesi ve ölçü birimi olarak yukarıda bahsi geçen internet sitesinde bulunabilecek dokümanlardaki performans göstergeleri ve ölçü birimleri kullanılmalıdır.
- Göstergesi “tamamlanma oranı” olan performans göstergeleri için tablonun altına açıklama yazılmalıdır.

IV. KURUMSAL KABİLİYET ve KAPASİTENİN DEĞERLENDİRİLMESİ

Stratejik planı olan birimler bu bölüm altında, stratejik plan çalışmalarında kuruluş içi analiz çerçevesinde tespit ettikleri güçlü – zayıf yönleri hakkında faaliyet yılı içerisinde kaydedilen ilerlemelere ve alınan önlemlere yer vermelidirler. Stratejik planı bulunmayan ve stratejik planında güçlü – zayıf yönlere yer vermeyen birimler Üniversitemiz 2016 – 2020 Stratejik Planında¹ bulunan güçlü ve zayıf yönlere göre bir değerlendirmede bulunabilirler. Ayrıca birimler, kendi birimlerine ilişkin 2021 yılı için tespit ettikleri üstünlük ve zayıflıklara da bu bölüm altında yer verebilirler. Bu bölüm şu alt başlıklar halinde doldurulmalıdır:

A. Üstünlükler

1. Yeni bir üniversite bünyesinde yer alması sebebiyle akademik personelin fakülteyi geliştirmek için heyecan taşınması,
2. Çevre illerde çeşitli konularda destek alabileceği köklü üniversitelerden yararlanma olanağının bulunması,
3. Öğretim üyesi eksikliği yaşanan alanlarda, bu eksikliğin Üniversitemiz bünyesinde yer alan Fakültelerden karşılanıyor olması,
4. Öğretim üyesi ve araştırma görevlisi eksikliklerinin hızla giderilmeye başlanması,
5. Derslerin öğrenci merkezli yapılması (Öğrencilerin okumaya ve araştırmaya teşvik edilmesi, konuların araştırma ve okumalar üzerinden yapılmaya çalışılması, öğrencilerin derslere katılımının sağlanması amacıyla derslerin sorulu-cevaplı yapılması, araştırma projeleri verilmesi, yaparak-yaşayarak öğrenmenin esas alındığı planlı dersler yapılması, derslerde teknolojiden mümkün olduğunca istifade edilmesi),
6. Biyoloji Bölümü, Çağdaş Türk Lehçeleri ve Edebiyatları Bölümü, Felsefe Bölümü, Fizik Bölümü, Matematik Bölümü, Tarih Bölümü ve Türk Dili ve Edebiyatı Bölümünün yüksek lisans programına sahip olması,
7. Biyoloji Bölümü, Fizik Bölümü, Matematik Bölümü, Felsefe Bölümü, Tarih Bölümü ve Türk Dili ve Edebiyatı Bölümünün doktora programına sahip olması,
8. Fakülte yönetimi ve idari personelin bölümlerin sorunları ile yakından ilgilenmesi ve sorunların çözümünde özel çaba harcanması,
9. Fakülte öğretim elemanları arasında huzurlu bir ilişkiler ağının kurulmuş olması,
10. Öğrenci ve öğretim üyesi diyalogunun iyi düzeyde olması,
11. Fakülte öğrencilerinin Rektörlük desteği ile çeşitli teknik gezilere gidebilmeleri,
12. Öğretim üyelerinin üretken olması,
13. Fakültenin öğrencilerin çoğunun barındığı Kredi Yurtlar Kurumuna yakın olması,
14. Fakültenin teknolojik donanımının gün geçtikçe iyileştirilmesi,
15. Yeniliklere açık, aktif akademik ve idari kadro yapısı,
16. Dersliklerin teknolojik alt yapıya uygun olması,
17. Öğretim elemanlarının ve öğrencilerin yönetime katılımı,
18. Öğrenci ve öğretim elemanı ilişkilerinin üst düzeyde olması,
19. Öğrenci için bilgisayar, fizik, biyoloji laboratuvarlarının bulunması

20. Pandemi Döneminde uzaktan eğitim ve erişim imkanlarının verimli kullanılması, ciddi bir aksaklığın olmaması.

B. Zayıflıklar

1. Fakültemizin kendine ait bir binasının bulunmaması,
2. En az 100 kişiyi alacak bir seminer, toplantı salonunun yokluğu,
3. Bazı Anabilim dallarında doktora programının henüz açılmamış olması
4. Öğrencilerle ve mezunlarımızla her düzeyde iletişimin yetersiz kalması
5. Fakülte bünyesine kazandırılacak yeni öğretim üyeleri ve araştırma görevlileri için oda sayısının yetersiz olması,
6. Dersliklerin sayısının yetersizliği,
7. Farklı sayıda öğrenci kapasitesine sahip dersliklerin yokluğu,
8. Sosyal, kültürel ve sanatsal faaliyetler ile sportif etkinliklerin yetersizliği,
9. Bazı bölümlerin lisansüstü eğitim programı açmaya yeterli kapasitesinin olmaması,
10. Dış paydaşlarla ilişkilerin yeterince geliştirilememiş olması,
11. Bazı öğretim programlarında öğretim elemanı yetersizliği,
12. Rehberlik hizmetleri için yeterli eleman ve birimin olmaması,
13. İdari kadronun sayı yönünden yetersizliği,
14. Bölümlerin arşiv odalarının olmaması,
15. Fakültenin fizikî yapısının yeni kurulan bölümlerin gelişmesine engel teşkil edecek nitelikte olması.

V. ÖNERİ VE TEDBİRLER

Bu bölüm altında; 2020 yılı faaliyet sonuçlarına, makroekonomik konjoktüre, bütçe imkânlarına ve yönetsel duruma göre 2021 yılı için önerilere ve alınması gereken tedbirlere yer vermiştir.

Fakültemiz, 2019 ve 2020 yıllarına göre değerlendirildiğinde faal bölüm sayısı, doktora ve yüksek lisans programlarında artış olmuştur, doğru orantılı olarak, öğrenci ve akademisyen sayısında da önemli bir artış olduğu gözlenmektedir. Bu durum yapılan yayın sayısına ve öğrencilerimize verdiğimiz eğitim kalitesine yansımaktadır. Bazı bölümlerdeki akademisyen eksiklerinin giderilmesi, açılması planlanan bölümlerin faal hale gelmesi için yapılan çalışmalar devam etmektedir. Bu durumda gözden kaçırılmaması gereken en önemli husus fakültemizin müstakil bir binaya ihtiyacı olduğu gerçeğidir.

Artan akademisyen, öğrenci ve açılan bölüm sayısı arttıkça iş gücü de artmaktadır. Gelişmekte olan fakültemizin çalışan sayısı aynı kalmış ve bazı eksilmeler olmuştur. Fakültemizin gelişmesi göz önünde bulundurularak personel sayımızın da artması gerekmektedir.

Bütçe incelemelerine bakıldığında değişik kalemlerde fakültemize aktarılan ödeneklerin 2019-2020 yılı için aynı kaldığı ya da çok az artışlar olduğu gözlenmektedir. 2021 yılı için de aynı olacağı düşünülmektedir. Fakültemizde tasarruf tedbirleri sebebiyle yurt içi ve yurt dışı geçici görev yolluğu ödemeleri konusunda sorun yaşanmıştır. Yollukların 2020 yılı içerisinde bir kısmı ödenmiş, 2018-2019 yıllarından ödemesi gereken yolluklar bulunmakta olup, 2021 mali yılı içinde bitirilmesi planlanmaktadır.

VI. EKLER

EK 1: HARCAMA YETKİLİSİNİN İÇ KONTROL GÜVENCE BEYANI

İÇ KONTROL GÜVENCE BEYANI

Harcama yetkilisi olarak yetkim dâhilinde bu raporda yer alan bilgilerin güvenilir, tam ve doğru olduğunu beyan ederim.

Bu raporda açıklanan faaliyetler için idare bütçesinden harcama birimimize tahsis edilmiş kaynakların etkili, ekonomik ve verimli bir şekilde kullanıldığını, görev ve yetki alanım çerçevesinde iç kontrol sisteminin idari ve mali kararlar ile bunlara ilişkin işlemlerin yasallık ve düzenliliği hususunda yeterli güvenceyi sağladığını ve harcama birimizde süreç kontrolünün etkin olarak uygulandığını bildiririm.

Bu güvence, harcama yetkilisi olarak sahip olduğum bilgi ve değerlendirmeler, iç kontroller, iç denetçi raporları ile Sayıştay raporları gibi bilgim dâhilindeki hususlara dayanmaktadır.

Burada raporlanmayan, idarenin menfaatlerine zarar veren herhangi bir husus hakkında bilgim olmadığını beyan ederim.

İmza

Prof. Dr. Mehmet Serhat YILMAZ
Fen Edebiyat Fakültesi Dekanı